

# Le Bulletin



Du Centre d'Apprentissage du Haut-Madawaska

## Dates Importantes

### Dans ce numéro

Élèves du mois..... page 2  
Expo-sciences.....page 3

Le 7 février 2005

### Février

- 03- Expo-sciences au CAHM
- 14-18 Semaine d'appréciation de l'éducation.
- 14- St-Valentin
- 19- Expo-sciences du district

### Mars

- 2 - J.A.G.
- 7-11 Congé de mars
- 24- Rencontre parents-enseignants-élèves
- 25- Vendredi Saint
- 28 - Lundi de Pâques



**Joyeuse  
Saint-Valentin !!!**

**Bonne semaine  
d'appréciation à  
tous les membres  
du personnel de  
l'école !!!**

### Message du directeur

Bon mois de février ! En plus de la St-Valentin, la semaine de l'appréciation du personnel de l'école battra son plein du 14 au 18 février. Je veux profiter de l'occasion pour souligner le travail de ceux et celles qui font du Centre d'apprentissage du Haut-Madawaska une excellente école pour les élèves; vos enfants. En cette semaine d'appréciation du personnel, laissez-moi remercier publiquement la contribution du personnel tout entier de l'école. Je suis tellement choyé de travailler au sein d'une équipe aussi dynamique et prête à relever les défis actuels en éducation. Merci !!!

Le mois de février est généralement le moment propice à préparer l'assignation du personnel pour la prochaine année scolaire. Pour une quatrième année consécutive, nous perdrons une autre classe titulaire. Il m'apparaît donc urgent de discuter avec la communauté pour voir s'il serait possible de trouver des moyens pour maximiser l'utilisation de nos ressources et de s'assurer que nous étudions toutes les options possibles. J'invite donc les parents et le personnel du CAHM à venir me rencontrer pour une table ronde sur la formation des classes pour l'an prochain. La rencontre aura lieu mardi le 22 février à la cafétéria de l'école à 19h00. Je veux tâter le pouls, proposer des modèles pour la formation des classes et écouter les demandes de notre communauté éducative. Nos enfants en valent la peine ! En sachant que je prends un risque, cette rencontre a comme objectif de développer des projets communs et de trouver des pistes de solutions au nombre de classes qui ne cesse de décroître. C'est un problème réel présent qui sera là encore l'an prochain à moins d'agir en concertation. Il faut donc s'ouvrir sur ce qui se fait ailleurs et définir un plan à court et à long terme. Il serait possible de tenter une expérience avec certains élèves dont les parents accepteraient d'expérimenter une autre forme d'organisation des classes. Un tel projet avec un groupe d'élèves pourrait nous montrer la voie à suivre dans les prochaines années.

Roberto Gauvin

## Élèves du mois de janvier 2005

Voici les élèves du mois de janvier. Cette année, en plus de recevoir un certificat, les élèves sont invités à partager un léger goûter offert par les Gâteries du Fin Connaisseur de Clair et le donc régalez de pâtisseries et d'un verre de lait pour souligner l'excellent travail qu'ils ont accompli en classe.



De gauche à droite :

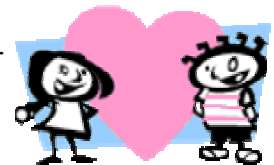
1re rangée: Pierre-Olivier Valois, Ashley Durepos et Hugo Soucy.

2e rangée: Émilie Albert, Samuel Pelletier, Fanny Bossé, Jennifer Veilleux, Myriam Bélanger et Claudéric Sirois.

3e rangée: Manon-Lyne Pelletier, enseignante, Jeff Ouellette, Kim Bossé, Mélissa Plourde, Valérie Lang, Patrick Albert, Jimmy Gagné et Roberto Gauvin, directeur.

Absents au moment de la photo : Marie-Andrée Boulay et Samuel Thomas.

Bravo aux élèves méritants !!!



### Information pour les parents des élèves du District scolaire 3 au sujet de la nouvelle politique alimentaire

Saviez-vous que le Guide alimentaire canadien recommande de manger chaque jour de 5 à 10 portions de légumes et fruits ? Ces aliments peuvent aider à diminuer les risques de cancer et de maladies du cœur. Les légumes et les fruits donnent au corps les « outils de protection » dont il a besoin comme par exemple les vitamines, les minéraux et les fibres. Voilà pourquoi la politique alimentaire recommande de mettre des légumes dans l'assiette de chaque élève, même s'il n'en veut pas afin de lui apprendre à en manger.

Irene Bourgoïn, Programme apprenants en santé à l'école, District scolaire 3

### Réunion importante

Pour une quatrième année consécutive, nous perdrons une autre classe titulaire. Les parents et le personnel du C@HM sont invités à une table ronde afin de trouver des moyens pour maximiser l'utilisation de nos ressources et de s'assurer que nous étudions toutes les options possibles.

La rencontre aura lieu mardi le 22 février à la cafétéria de l'école et débutera à 19h00.

Au plaisir de vous y accueillir, nos enfants en valent la peine !

## Expo-sciences 2005

Encore une fois cette année, les élèves ont été invités à participer à l'Expo-sciences le 3 février dernier. Suite à des préliminaires dans les classes respectives, des représentants de chaque niveau ont présenté leur projet aux élèves de l'école. Un nouveau volet sur la santé était offert aux élèves de maternelle à 3<sup>e</sup> année. Ainsi, les gagnants de chaque niveau se rendront à l'Expo-sciences régionale, le 19 février 2005, à l'école Régionale de St-Basile.



Merci à Mme Danis Michaud et la classe de 8<sup>e</sup> année A qui ont bien voulu organiser l'Expo-sciences locale. Nous remercions les parents et les enseignants qui encouragent d'année en année le développement de la pensée scientifique des élèves. En terminant, félicitations à tous les participants peu importe leur classement. Vous avez démontré une fois de plus qu'il y a une foule de questions à répondre et que l'intérêt pour les sciences est de plus en plus important.

Voici les gagnant(e)s pour chaque niveau :

1<sup>re</sup> : Médaille d'or - La carie dentaire : Catherine Gagné et William Patoine  
Médaille d'argent – Les couleurs : Samuel Banville et Stéphanie Banville



2<sup>e</sup> : Médaille d'or – Les milieux humides : Patrick Boutot et Marie-Ève Daigle

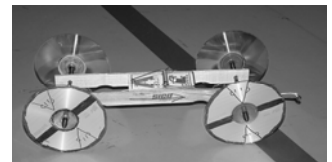
3<sup>e</sup> : Médaille d'or – Les liquides mélangés : Hugo Pelletier  
Médaille d'argent – Les volcans : Myriam Bélanger et Alexis Couturier  
Médaille de bronze – Les dents : Valérie Bouchard et Manuel Plourde

4<sup>e</sup> : Médaille d'or- L'auto trappe : Kenny Albert et Alexandre Bélanger  
Médaille d'argent – Boîte énergie : Karl Bard  
Médaille de bronze – Super bolide : John Boutot et Francis Plourde



5<sup>e</sup> : Médaille d'or- Moteur générateur : Samuel Pelletier  
Médaille d'argent – La vapeur à l'électricité prise de courant : Marie-Andrée Boulay et Caroline Michaud  
Médaille de bronze – Solide + liquide : Luc Bard et Myriam Pelletier

6<sup>e</sup> : Médaille d'or- Qu'est-ce que c'est ? : Megan Ouellette et Sabrina Dubé  
Médaille d'argent – L'œuf nu : Alice Michaud  
Médaille de bronze – L'électricité : Sarah Long et Katie Bard



7<sup>e</sup> : Médaille d'or- Le sirop d'érable est-il 100% pur : Alexandre Lang et Kenny Bonenfant  
Médaille d'argent – Un volcan dans une bouteille : Jonathan Cyr et Vanessa Kennedy  
Médaille de bronze – La cause des saisons : Alex Bard et Philippe Bouchard

8<sup>e</sup> : Médaille d'or- Système Alarme : Jeremy Ouellette  
Médaille d'argent - Les gaz décolorants des pluies acides : Karine Bouchard  
Médaille de bronze - Le tsunami : François Paillard

## **Chronique Info : Les intelligences multiples**

Dans notre tâche d'enseignant(e) nous avons à faire face à différents rythmes et styles d'apprentissage mais aussi à des élèves qui apprennent de façons différentes. C'est pour cette raison qu'il faut varier notre enseignement afin de répondre aux différents besoins. En 1983, Monsieur Howard Gardner, de l'université de Harvard, provoqua une révolution dans l'enseignement en énonçant sa théorie des intelligences multiples.

**L'intelligence verbale / linguistique :** C'est une forme d'intelligence qui est souvent sollicitée dans nos écoles. On demande à l'élève de mettre en mots sa pensée. Les élèves ayant une prédominance de cette forme d'intelligence ont une capacité de s'exprimer dans diverses situations. Ils aiment informer, lire, écrire.

**L'intelligence musicale / rythmique :** Les personnes ayant cette prédominance sont des personnes qui ont la capacité d'apprendre en suivant des rythmes musicaux. Ils réagissent rapidement aux apprentissages qui offrent un environnement musical.

**L'intelligence interpersonnelle :** On y retrouve ici les élèves qui aiment travailler en relation avec les autres. Ces personnes aiment le partage des connaissances, la résolution de conflits. Ils ont besoin de communiquer avec les autres.

**L'intelligence corporelle / kinesthésique :** C'est une forme d'intelligence qui se retrouve chez les élèves qui ont besoin de manipuler, de bouger et de s'exprimer avec le corps.

**L'intelligence visuelle / spatiale :** Cette forme d'intelligence fait appel au monde visuel en trois dimensions. Les élèves ayant une prédominance en ce sens ont un bon sens de l'orientation, cheminent bien avec des diagrammes, des réseaux conceptuels, des cartes et ont besoin de dessins pour bien comprendre.

**L'intelligence mathématique / logique :** On reconnaît cette forme d'intelligence chez les élèves qui aiment calculer, compter, possèdent un raisonnement logique et ont le sens de l'organisation.

**L'intelligence intrapersonnelle :** Cette forme d'intelligence révèle des capacités chez l'élève à reconnaître ses forces, ses faiblesses, ses valeurs et ses capacités. La personne se connaît et s'auto-évalue. Elle aime la solitude et est capable de se motiver.

**L'intelligence du naturaliste :** (depuis 1996) Cette forme d'intelligence se retrouve chez des élèves qui cherchent à comprendre la nature et le fonctionnement du corps humain. Ces personnes s'intéressent à tout ce qui touche les facteurs sociaux, psychologiques et humains.

C'est en connaissant nos élèves et en répondant à leurs besoins personnels que nous formerons les adultes de demain.

**Brigitte Long, Enseignante au C@HM**